



DGE miljø og ingeniørfirma  
Literbuen 13,  
2740 Skovlunde

Rådhuset  
Plan og Byg  
planogbyg@alleroed.dk  
Tlf.: 48127240

Åbningstider  
Mandag og torsdag 12-17  
Tirsdag 8-14

Sagsbehandler:  
Rasmus Strandgård Jensen

05.12.2022

Journalnr.: 14/9741

## LANDZONETILLADELSE (udkast)

**Allerød Kommune træffer med dette afgørelse i sagen om deponeringsanlæg samt sorterings- og nedknusningsanlæg på ejendommen Slangstrupvej 31, matr. nr. 15b, 16 og 16i Bastrup By, Uggeløse By.**

### Forvaltningens afgørelse

I henhold til planlovens<sup>1</sup> § 35, stk. 1 meddeler Forvaltningen hermed landzonetilladelse til:

- Sorterings-, deponerings- og nedknusningsanlæg.
- Modtagelse, oplag og videresalg af primære råstoffer.
- Modtagelse af have- og parkaffald.
- Midlertidigt jorddepot i den sydlige del af anlægget, som senere skal udnyttes til slutafdækning (Bilag 2).
- Oplag af containere.

Anlæggene indrettes i overensstemmelse med vedlagte miljøgodkendelse, og opfyldningen vil derfor foregå som en kontinuerlig proces.

Landzonetilladelsen gives på følgende vilkår:

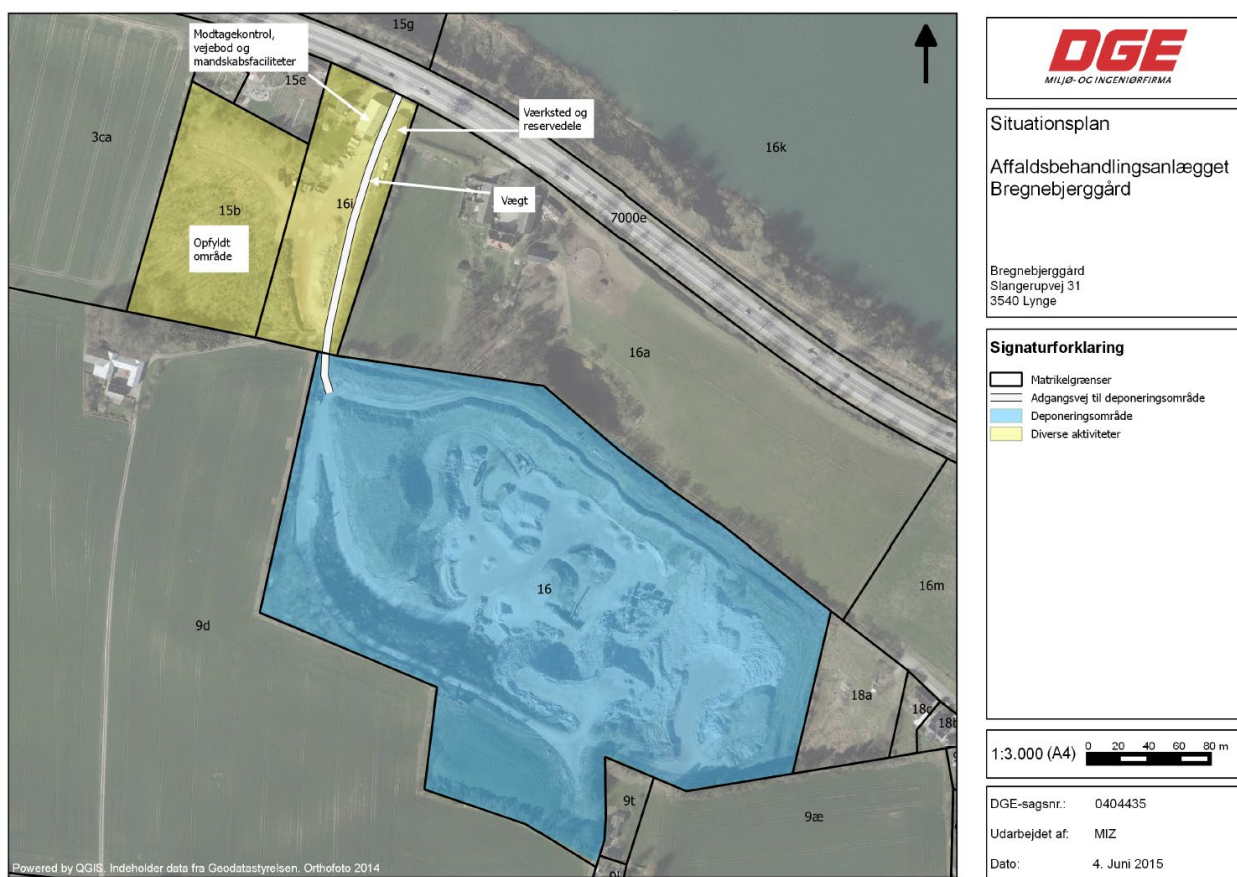
- Der skal være opnået miljøgodkendelse til projektet.
- Der skal forelægges et gældende kommuneplantillæg.
- Der skal forelægges en godkendt VVM redegørelse for projektet.
- Der skal etableres en jordvold langs anlæggets østlige og nordlige kant for at dæmpe støv, lys og støjgener i det nærliggende Bastrup og Slangstrupvej 29 (Bilag 2).
- Jordvolden mod øst skal være minimum 3 meter høj målt fra terræn på østsiden af volden.
- Den nordlige vold skal være minimum 2 meter høj målt fra nordsiden.
- Voldene skal mod nord og øst være jævnt dækket af beplantning.

---

<sup>1</sup>Lov om planlægning, jf. lovbek. nr. 1157 af 1. juli 2020

- Det midlertidige jordoplag må ikke blive højere en kote 61,4 (den nuværende kote).
- Anvendelsen skal efter afslutning af deponiet i overensstemmelse med lokalplan 332- Natur- og Fritidsområde i Lyngø overgå til naturområde med mulighed for ekstensivt landbrug.
- Efter afsluttede deponeringsaktiviteter skal den opfyldte grusgrav følge landskabets naturlige fald. Se bilag 1 for kort, der viser koterne for terrænet omkring Bregnebjerggård Grusgrav.

Ansøgningen er behandlet af Forvaltningen efter bemyndigelse fra det politiske udvalg. Figur 1 viser en situationsplan over affaldshåndteringsanlægget.



Figur 1 - Situationsplan over affaldshåndteringsanlægget Bregnebjerggård Grusgrav

Vær opmærksom på, at landzonetilladelsen ikke tilsidesætter eller erstatter andre tilladelser, som det ansøgte måtte kræve.

Matrikel 15b må udelukkende anvendes til oplag af tomme containere.

Matrikel 16i må udelukkende anvendes til modtagelse, og ikke til deponeringsaktiviteter.

Tilladelsen bliver offentliggjort på kommunens hjemmeside. Se i øvrigt under bemærkninger.

### Sagsredegørelse

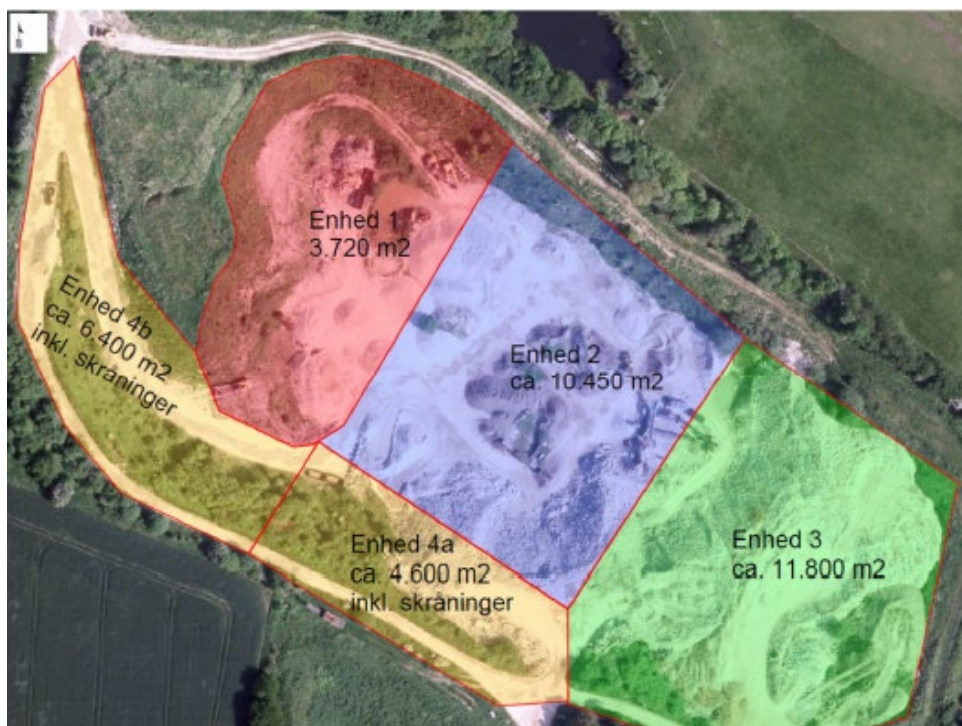
Allerød Kommune har den 8. juni 2015 modtaget ansøgning om landzonetilladelse til videreførelse af deponering af inert og mineralsk affald i en tidligere grusgrav samt et sorterings-, deponerings- og nedknusningsanlæg på ovennævnte ejendom. Allerød Kommune har dog besluttet efter dialog med Energistyrelsen, godkendelsesmyndigheden og Bregnebjerggård, at der udelukkende må deponeres inert affald.

Virksomheden modtog i 1988 en landzonetilladelse (af HUR – Hovedstadens UdviklingsRåd) til etablering af en fyldplads under forudsætning af efterlevelse af vilkåret om efterbehandling af pladsen, som dette vilkår var formuleret i pladsens miljøgodkendelse (i miljøgodkendelsen er vilkåret, at der er efterbehandlet senest 30. juni 1994). Miljøgodkendelsen er efterfølgende forlænget (og tidspunktet for efterbehandling er ligeledes udskudt i flere omgange) af amtet som ansvarlig myndighed. I 1991 er der meddelt landzonetilladelse til opstilling af containere til frasorteret affald.

Virksomheden er herefter drevet og udvidet således, at den omfatter deponerings- og genanvendelsesaktiviteter på baggrund af fortløbende tidsbegrænsede miljøgodkendelser. I 2007 er der søgt om en tidsubegrænset miljøgodkendelse. I dag foregår der sortering og nedknusning på matr. nr. 16 Bastrup By, Uggeløse. Den østlige ende af matr. nr. 16 fungerer som oplag af inert byggeaffald, der skal nedknuses og genanvendes. Miljøgodkendelsen stiller krav om afvikling af oplaget.

Det ansøges om at videreføre de eksisterende aktiviteter samt om at indrette deponeringsenheder med membran på matr. nr 16 Bastrup By, Uggeløse. I alt vil der blive etableret fem deponeringsenheder, som optager det resterende areal fra den tidligere grusgrav. Enhederne etableres efterhånden, som der bliver givet miljøgodkendelse. Deponeringsenhederne etableres med tæt underlag, der kan opsamle det regnvand, som siver gennem det deponerede materiale. Der etableres derfor et anlæg til opsamling og videre transport til spildevandnettet.

Bregnebjerggård Grusgrav er opdelt i fem enheder, hvori der skal deponeres inert affald. Figur 2 nedfor viser opdelingen i enheder og deres størrelse.



Figur 2- Bregnebjerggård Grusgravs opdeling i enheder samt areal

Tabel 1 nedenfor viser hver af enhedernes kapacitet, samt hvor lang tid det vil tage at fylde hver enhed. Der må ikke deponeres mere inert affald i enhederne end den kapacitet, der er beskrevet i tabellen.

| Enhed    | Årrække | Kapacitet                         |
|----------|---------|-----------------------------------|
| Enhed 1  | 11 år   | 85.000 m <sup>3</sup> /127.500 t  |
| Enhed 2  | 10 år   | 125.000 m <sup>3</sup> /187.500 t |
| Enhed 3  | 11 år   | 140.000 m <sup>3</sup> /210.000 t |
| Enhed 4a | 3 år    | 35.000 m <sup>3</sup> /52.500 t   |
| Enhed 4b | 1 år    | 15.000 m <sup>3</sup> /22.500 t   |

Tabel 1 – Beskrivelse af enhedernes kapacitet og hvor lang tid det omtrent vil tage at opfylde disse.

### Begrundelse

Allerød Kommune vurderer, at det ansøgte er i overensstemmelse med de hensyn som planlovens landzonebestemmelser søger at varetage.

Kommunen lægger vægt på, at Bregnebjerggård Grusgrav i Kommuneplan 2021<sup>2</sup> er udlagt til affaldshåndtering, og der derfor er et planmæssigt grundlag for anvendelsen af deponi af inert affald. For at gøre denne aktivitet permanent kræver dette dog et kommuneplantillæg. Der skal derfor udarbejdes et kommuneplantillæg, før nærværende tilladelse kan tages i brug.

Kommunen lægger yderligere vægt på, at der har været deponeringsaktiviteter siden 1988. Retten i Hillerød afgjorde d. 15. april 2014<sup>3</sup>, at nærværende sag skal behandles som en fortsat drift af et eksisterende anlæg. Kommunen finder ikke i landzoneøjemed, at der er væsentlig nye oplysninger i forbindelse med driften af anlægget, der fører til, at virksomhedsdriften ikke kan videreføres.

Vilkårene i nærværende landzonetilladelse er stillet, da kommunen vil sikre, at tilladelsen ikke tages i brug, før alle relevante myndighedstilladelser er indhentet. Kommunen vil ligeledes sikre, at området efter endt anvendelse overgår til natur eller ekstensivt landbrug, og dermed opfylder kravene i lokalplan nr. 332., der er gældende for matriklerne. Nabogener forbundet med aktiviteterne forsøges mindsket ved etablering af jordvolde omkring deponeringsanlægget med en minimumshøjde for at sikre voldenes effekt. Slutteligt ønsker kommunen, at landskabet er så upåvirket som muligt, når deponeringsaktiviteterne ophører, hvorfor der stilles vilkår om, at den opfyldte grusgrav skal følge landskabets hældning.

#### **Væsentlige hensyn**

Det ansøgte skal vurderes ud fra en lang række hensyn. De væsentligste i denne sag er følgende:

- Hensigtsmæssig udvikling af landzonen.
- Landskab og natur.

#### **Vurdering af projektet**

Ejendommen er omfattet af statslige udpegninger og udpegninger i Kommuneplan 2021. Projektet er vurderet i forhold til disse udpegninger:

#### Fingerplan 2019<sup>4</sup>

Bregnebjerggård Grusgrav er beliggende inden for et areal, der i henhold til Fingerplanen er reserveret som transportkorridor, hvilket betyder, at der som udgangspunkt kun kan tillades lette og/eller midlertidige bygninger. Etablering af membraner kan betragtes som anlæg, der ikke umiddelbart kan tillades i transportkorridoren. Etablering af membraner er dog et resultat af ændret lovgivning for virksomhedstypen. Det er muligt i transportkorridoren at udvikle

---

<sup>2</sup> Allerød Kommune Kommuneplan 2021-2033

<sup>3</sup> Retten i Hillerød - Dom - Afsagt den 15. april 2014 i sag nr. BS 42-1712/2012

<sup>4</sup> Indenrigs- og Boligministeriets bekendtgørelse nr. 312 af 28. marts 2019 med senere ændring om hovedstadsområdets planlægning

sin eksisterende virksomhed, særligt når nye tiltag er forudsætning for at virksomheden kan drives lovligt. Staten har oplyst følgende:

*"For lovligt eksisterende affaldsdeponier inden for transportkorridoren og grøn kile, kan det (...) accepteres, at der efter myndighedskrav etableres membraner til sikring af grundvandet. Affaldsdeponiet ligger der i forvejen og der vil under alle omstændigheder skulle tages hensyn til det ved senere planlægning af eventuel infrastruktur, hvad enten det er med eller uden moderne grundvandssikring."*

Ud over ovenstående fremgår det af vejledningen om administration af transportkorridorerne i hovedstadsområdet, at erhverv, der er funktionelt knyttet til det åbne land, fx råstofindvinding, ikke er omfattet af forbuddet mod yderligere bebyggelse. Deponiet på Bregnebjerggård Grusgrav er etableret i en tidligere grusgrav. Deponeringsaktiviteterne startede op i grusgraven som en del af efterbehandlingen. Deponier placeres desuden ikke i byzone, hvorfor det må betragtes som funktionelt tilknyttet det åbne land.

En videreførelse af anlægget medfører ikke etablering af yderligere bebyggelse på terræn, idet der ikke er ansøgt om etablering af bygninger i forbindelse med den fortsatte drift af anlægget. Etablerede oplagspladser, adgangsveje mv. er endvidere midlertidige, og vil blive fjernet, når efterbehandlingen af arealerne er afsluttet. Hvis transportkorridoren udnyttes, skal deponiet slutafdækkes i henhold til miljøgodkendelsen. Ejendommen er jf. Fingerplanen beliggende i regional grøn kile. Når deponeringen er afsluttet, skal området i henhold til Lokalplan 332 overgå til natur eller ekstensivt landbrug, hvilket harmonerer med intentionerne i den grønne kile.

#### Kommuneplan 2021

Matr. nr. 16 Bastrup By, Bastrup og 16i Uggeløs By, Uggeløse er hovedsageligt beliggende inden for Rammeområde LU.R.07, der udlægger områdets anvendelse til naturområder med mulighed for rekreativ udnyttelse. Den resterende del af ejendommen er beliggende i LU.L.01, der udlægger områdets anvendelse til landbrugs- og skovbrugsformål.

Derudover er ejendommen placeret inden for følgende udpegninger i Kommuneplan 2021:

- Potentielle økologiske forbindelse: Disse kan på sigt udvikle sig til økologiske forbindelser. De potentielle økologiske forbindelser omfatter bl.a. eksisterende og planlagte råstofgrave, som forudsættes efterbehandlet til naturformål efter endt indvinding.

Det er Kommunens vurdering, at opfyldningen af den tidligere grusgrav stemmer overens med Kommuneplanens udpegning til potentielt økologiske forbindelse.

- Affaldsbehandling: Anlæg til at modtage og behandle eller omlaste affald. Opfyldningen af Bregnebjerggård stemmer overens med denne anvendelse.
- Nationale geologiske interesser: Det udpegede nationale geologiske interesseområde er af stor betydning, idet det indgår i et af landets største sammenhængende tunneldalssystemer. Tunneldale ses som langstrakte dale i landskabet. Deponeringsaktiviteterne vurderes ikke til at stride imod de nationale geologiske interesser.

#### Lokalplan

Ejendommen er herudover omfattet af lokalplan nr. 332 – Lyng Natur og Fritidsområde i delområde 5c. Deponeringsaktiviteterne er en forudsætning for, at terrænet kan genskabes i overensstemmelse med lokalplanen.

#### Landskabskarakterområder

Bregnebjerggård Grusgrav er beliggende inden for landskabskarakterområdet Tunneldalene. Tunneldalene er karakteriseret ved de mange udsigter over det varierede sø-, planteavls- og skovbrugslandskab. Det ansøgte er placeret i et område, der er udpeget som værende beskyttet landskab, hvor der kun må opføres bygninger og anlæg, der er erhvervsmæssigt nødvendige for landbrug og skovbrug. I området skal landskabets karakter, terræn- og udsigtsforhold, naturområder og visuelle oplevelsesmuligheder bevares.

Det er kommunens vurdering, at opfyldningen af Bregnebjerggård Grusgrav og efterfølgende overgang til naturområde med mulighed for ekstensivt landbrug ikke påvirker landskabets karakter. Dette skyldes først og fremmest, at de nuværende forhold med en uopfyldt grusgrav ikke er i overensstemmelse med tunneldalenes karakter. Det er således ikke uberørt landskab, der påvirkes. Det er imidlertid kommunens vurdering, at når deponeringsaktiviteterne er afsluttet, og området overgår til naturområde eller ekstensivt landbrug, vil området i højere grad passe ind i landskabet, og dermed vil aktiviteterne føre til en landskabelig forbedring.

#### Naturbeskyttelse

Nærmeste Natura 2000-område er Øvre Mølleådal, Furesø og Frederiksdal Skov omtrent 350 meter syd for anlægget. På baggrund af afstanden vurderes det, at projektet under drifts- og efterbehandlingsfasen vil udgøre en mindre væsentlig påvirkning på Natura 2000-området. Se mere i den vedlagte VVM-redegørelses afsnit 6.1 om plante- og dyreliv. Det vurderes i VVM-redegørelsen, at de ansøgte aktiviteter ikke vil påvirke udpegningsgrundlaget eller Bilag IV-arter.

Inden for en radius af 500 m findes § 3-beskyttet natur i form af:

- 10 søer
- 5 overdrev
- 1 eng
- 7 moser
- 1 vandløb

I VVM-redegørelsens afsnit 6.1 vurderes det, at de ansøgte aktiviteter ikke vil påvirke de ovenfor omtalte § 3-områder og følgelig ikke medføre ændring af disse § 3-områders tilstand.

#### Grundvand og drikkevandsinteresser

Bregnebjerggårds Grusgrav aktiviteter ønskes videreført inden for udpegningen af områder med særlige drikkevandsinteresser (OSD).

Miljøgodkendelsen stiller derfor krav til belægningsgraden på de arealer, hvor nedrivningsaffaldet håndteres.

#### **Naboorientering**

*Indsættes efter naboorientering.*

#### **Bemærkninger**

Du skal være opmærksom på, at der kan blive klaget over landzonetilladelsen, og at tilladelsen ikke må udnyttes, før klagefristen er udløbet, dvs. fire uger efter offentliggørelsen. Hvis der klages over tilladelsen, får du straks besked herom. Tilladelsen kan ikke udnyttes, mens klagen behandles, medmindre Planklagenævnet bestemmer andet.

Tilladelsen bortfalder, hvis den ikke er udnyttet inden fem år efter, at den er meddelt jf. planlovens § 56, stk. 2.

Byggeriet må ikke påbegyndes, før der er givet byggetilladelse.

Venlig hilsen

Rasmus Strandgård Jensen  
Landzonesagsbehandler  
Plan og Byg

Kopi til:

Danmark Naturfredningsforening, [dnalleroed-sager@dn.dk](mailto:dnalleroed-sager@dn.dk)

Energinet, El: [3.parter@energinet.dk](mailto:3.parter@energinet.dk)

Energinet, Gas: [ledningsinfo@energinet.dk](mailto:ledningsinfo@energinet.dk)



## Klagevejledning

Afgørelsen og vilkårene kan påklages til Planklagenævnet, jf. § 58 i LBK nr. 1157 af 1. juli 2020 om planlægning.

Klagefristen udløber fire uger efter, at afgørelsen er meddelt, jf. § 2, stk. 1 i BEK nr. 130 af 28. januar 2017. Er afgørelsen offentligt bekendtgjort, regnes klagefristen fra bekendtgørelsen. Klageberettiget er miljøministeren og i øvrigt enhver med retlig interesse i sagens udfald, landsdækkende organisationer, der som hovedformål har beskyttelsen af natur og miljø eller varetagelsen af væsentlige bruger interesser inden for arealanvendelsen på betingelse af at foreningen eller organisationen har vedtægter eller love, der dokumenterer dens formål, og repræsenterer mindst 100 medlemmer, jf. planlovens § 59.

En klage til Planklagenævnet skal indsendes via Klageportalen, som du finder et link til på [naevneneshus.dk](http://naevneneshus.dk)

Du logger på [www.borger.dk](http://www.borger.dk) eller [www.virk.dk](http://www.virk.dk), ligesom du plejer, typisk med MitID Klagen sendes gennem Klageportalen til den myndighed, der har truffet afgørelsen.

Når du klager, skal du som borger betale et gebyr på kr. 900. Virksomheder og organisationer skal betale et gebyr på 1.800 kr. Du betaler gebyret med betalingskort i Klageportalen. Gebyret bliver tilbagebetalt, hvis klagen bliver afvist fordi klagefristen er overskredet, klager ikke er klageberettiget eller Planklagenævnet ikke har kompetence til at behandle klagen. Gebyret tilbagebetales også, hvis klager får helt eller delvist medhold i klagen.

Planklagenævnet skal som udgangspunkt afvise en klage, der kommer uden om Klageportalen, hvis der ikke er særlige grunde til det. Hvis du ønsker at blive fritaget for at bruge Klageportalen, skal du sende en begrundet anmodning til den myndighed, der har truffet afgørelse i sagen. Myndigheden videresender herefter anmodningen til Planklagenævnet, som træffer afgørelse om, hvorvidt din anmodning kan imødekommes.

Ønskes afgørelsen indbragt for domstolene, skal dette ske inden 6 måneder fra datoen for modtagelsen af afgørelsen, jf. planlovens § 62.

## Bilag 1 – kort med de ydre koter

Nedenfor ses et kort over Bregnebjerg gård med de omkringliggende koter.



## Bilag 2 – Situationsplan.

